

BENDERS MARK | MURAR

MONTERINGSANVISNING

Bender Stringent



Modernt intryck med stramt formspråk

Stringent skapar ett modernt intryck med dess strama formspråk, med minifas och exakt fogmönster exempelvis i tredjedelsförband som mur. Dess färger gör att den passar perfekt till plattor i vår unika grå/vit/svartmix eller till vårt övriga marksortiment. Den kan även användas som kantsten.

MONTERINGSANVISNING

Bender Stringent



Översikt

- Stringent som lodrät stödmur utan geonät.
Rek höjd ovan mark max 50 cm.
- Stringent som lodrät stödmur med geonät.
Rek höjd ovan mark max 76 cm.
- Stringent som lutande stödmur utan geonät.
Varje skift förskjutet 15 mm inåt slänten.
Rek höjd ovan mark max 65 cm.
- Stringent som lutande stödmur med geonät.
Varje skift förskjutet 15 mm inåt slänten.
Rek höjd ovan mark max 100 cm.
- Stringent som fristående mur (*sid 3*).
Rek höjd ovan mark max 60 cm.
- Exempel på hörn och slutbyggnationer i tredjedelsförband, samt kantstensättning, med Stringent (*sid 3*).

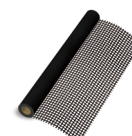
Monteringsanvisning Stringent som stödmur

1. Gräv ur en ca 30 cm djup och 50 cm bred ränna till murens grundläggning. Lagg i en Bender Fiberduk. Fyll på ett lager av bergkross, t ex bärlager 0-32 mm eller makadam 8-16 mm. Komprimera med hjälp av markvibrator. Avjämna med ett finare sättagger, t ex stenflis 2-5 mm eller stenmjöl 0-4 mm, ca 3 cm tjockt lager. Ca 10% av den totala murhöjden skall ligga under marknivå.

2. Sätt första murskiftet, gärna på Bender Grundbalk, i mitten av rännan. Vid lutande mark - börja vid den lägsta nivån. I de fall dräneringsrör används skall detta placeras bakom stenen med jämnt fall så att vattnet leds bort från muren. Fyll på ett dräneringsskikt, t ex makadam 8-16 mm eller lättklinkerkulor 4-10 mm, till en bredd av 0,15 x murens höjd, dock minst 15 cm bakom muren. Återfyll även mellanrummet framför stenen. Kontrollera att första skiftet ligger plant eller lutar något lite inåt slänten. Detta för att ha marginal när bakomvarande massor packas. Vid byggnation av raka murar spänns ett snöre utmed stenarnas bakkant för att få en rak linje. Till fyllnad bakom dräneringsskiktet kan samma material användas som till grundläggningen. Komprimera sedan med en lätt vibroplatta, 80-125 kg



Mursten
600x200x120 mm
Art nr 25040xxS



Geonät X-35
25x1,25 m
Art nr 2912720

tjänstevikt. Kör försiktigt och ej för nära muren så att den ändrar läge.

3. Se till att hålla ordentligt rent mellan murskiften, sopa med borste. Vi rekommenderar att alla stenar limmas mellan varje skift. Om geonät används skall alltid första nätet placeras mellan första och andra skiftet. Längden på geonätet in i slänten bestäms av murens höjd och skall vara detsamma. Sträck geonätet väl och fyll på med material, så att sträckningen säkerställs. Fortsätt med nästa skift som läggs i förband, till nästa nivå med geonät, som läggs vid var tredje skift. Packa kontinuerligt bakfyllnaden. Vid varierande och besvärliga markförhållanden rekommenderas geonät även vid låga murhöjder.

4. Muren kan avslutas som den är eller med Toppsten 400x250x60 mm alternativt Toppsten 400x200x50 mm. Återfyller du med jord vid de översta skriften, vik upp en fiberduk på stenens baksida och ut på bakfyllnaden, för att undvika materialvandring och missfärgning av muren.

Verktyg du behöver

Mätverktyg, vattenpass, rätskiva, rätsnöre, pinnar, sopborste, slägghammare, huggmejsel, kaprondell eller betongklipp, lim, skyddsglasögon, andningskydd, hörselskydd, handskar och vibroplatta.

OBS! Vid kapning av sten ska skyddsglasögon, hörselskydd och andningskydd användas.



OBS! Denna beskrivning gäller för fasta grundläggningsförhållanden, men är endast vägledande och ytterligare teknisk hänsyn kan behövas tas till geologiska variationer i tomt- och markförhållanden. Benders information är kostnadsfri och ska inte uppfattas som en detaljerad konstruktionsritning, men är ändå till stor hjälp vid byggnationen.

MONTERINGSANVISNING

Bender Stringent

Monteringsanvisning Stringent som fristående mur

1. Gräv ur en ca 40 cm djup och 60 cm bred ränna till murens grundläggning. Lägg i en fiberduk. Fyll på med ett lager av minst 15 cm bärlager 0-32 mm eller liknande. Komprimera väl med hjälp av markvibrator. Avjämna med ett finare sättlager, t ex stenflis 2-5 mm eller stensmjöl 0-4 mm, i ett ca 3 cm tjockt lager. På detta läggs en rad Bender Villa plattor 400x400x50 mm, som grund för murstenen. Kontrollera med vattenpass och rätskiva att plattorna ligger horisonellt och stadigt.

2. Börja med att limma första murskiftet på betongplattorna. Använd Bender Betonglim. Första skiftets ovansida skall nu ligga i marknivå. Fyll på båda sidor

om skiftet med bergkross, jord eller liknande beroende på om man önskar gräsplantering eller stensättning närmast muren. Grundsättningen för muren är klar.

3. Bygg vidare i förband till önskad höjd max ca 60 cm. Limma noggrant. Byggs stolpar kan de vara ett skift högre än själva muren. Vid lutande mark kan översta skiftet nedtrappas och följa marknivån. Börja murbygget vid den lägsta nivån.

4. Muren kan avslutas som den är eller med Toppsten 400x250x60 mm alternativt Toppsten 400x200x50 mm. För svåra markförhållanden rekommenderas gjutning av betongsula som grund för muren.

Bild 1. Exempel på hörn och slutbyggnationer i tredjedelsförband, samt kantstenssättning, med Stringent.



Hörn och slutbyggnation med Stringent

Stringent byggs med fördel i tredjedelsförband då man slipper kapa inner- eller ytterhörn. Dock måste man skapa egna slutstenar, den kapade änden läggs in mot muren och fasas gärna något.

Stringent som kantsten

Stringent kan även användas som kantsten, den grävs då helt ner till överkant av till den hårdgjorda ytan. Detta kan bli särskilt snyggt till våra mixade färger då ytan på ovansidan på Stringent också är mixad.